



Les animaux - Les Papillons (pour les petits)



Fiche d'identité

Famille : Insectes



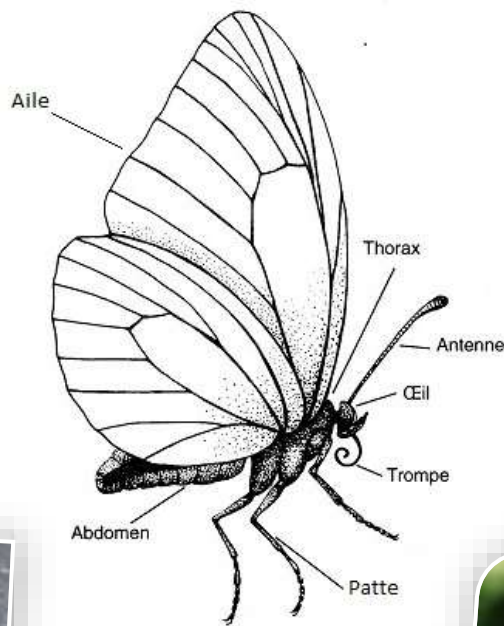
Les papillons de nuit

Il existe plus de papillons de nuit que de papillons de jour dans le monde.

Ils sont peu colorés et se camouflent facilement dans leur environnement grâce à leur aspect général imitant écorces, lichens et autres feuilles mortes.

Cette facilité à se fondre dans le décor leur permet de se protéger des prédateurs. Ils possèdent des antennes plumeuses ou en forme de peigne. Pour la plupart, les ailes, au repos, se rabattent en toit sur le dos.

La durée de vie du papillon de nuit ne dépasse généralement pas 2 jours pendant lesquels ils ne mangent même pas.



L'anatomie du papillon de jour

Les papillons de jour

Les papillons de jour sont généralement colorés.

Leurs ailes, aux formes diverses selon les espèces, arborent souvent de jolis motifs. Aux repos, ces dernières sont dressées au-dessus du corps ce qui permet au papillon de se camoufler dans son environnement car le dessous des ailes est généralement de couleurs sombres ou ternes.

Pour toutes les espèces de jour, les antennes sont fines et se terminent en « massues ».

La durée de vie des papillons diurnes varie entre quelques semaines et quelques mois selon les espèces.

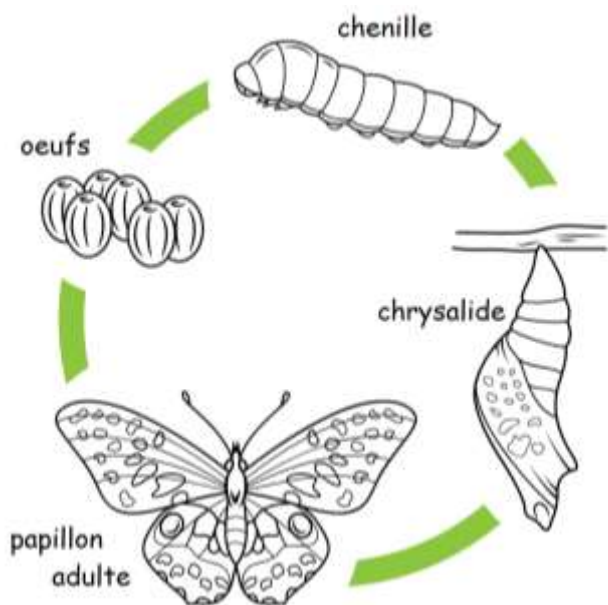
Contrairement aux papillons nocturnes, les papillons de jour se nourrissent sur les fleurs chaque jour de leur vie et participent ainsi à la pollinisation, comme les abeilles.

Pour cela, ils ont une toute petite trompe qui leur permet d'aspirer le nectar contenu dans les fleurs comme avec une paille.

(À noter que la plupart des papillons de nuit ne possèdent pas cette petite trompe)



Cycle du Papillon



Quels sont les prédateurs des papillons ?

Les papillons de nuit et de jour ont de nombreux prédateurs.

Oiseaux, rongeurs, chauves-souris et autres araignées aiment se régaler des chenilles, chrysalides et papillons.

1ère étape : l'œuf

La femelle papillon, qui sait quelle plante les chenilles voudront manger, pond toujours ses œufs sur cette dernière afin que les minuscules chenilles qui sortiront des œufs puissent tout de suite manger.

Voici une ponte du papillon «Piéride du chou». Elle contient généralement entre 50 et 200 minuscules œufs, sur seulement 1 cm²!

Les œufs sont pondus en groupe et alignés sur une feuille de chou.



En fonction de l'espèce de papillon, les œufs peuvent être déposés un par un, ou en groupe ou en tas, ou bien alignés et de formes et couleurs diverses.

Ponte du papillon «Petite tortue». Les œufs sont déposés en tas sur les orties.

2ème étape : la chenille



La chenille de la Piéride du chou vit entre 2 et 3 semaines.

Pendant cette période, elle passe tout son temps sur le chou, mange presque tout le temps et grandit très vite.

A terme, la chenille de Piéride du chou mesure entre 4 et 5 cm.



3ème étape : la chrysalide

Lorsque la chenille a suffisamment grandi, elle se transforme en chrysalide.

Voici une chrysalide de Piéride du chou.



La chenille arrête de manger, choisit un endroit agréable et s'attache avec de la soie qu'elle fabrique elle-même (voir photo ci-dessus), elle reste immobile et au bout de quelques heures elle change d'apparence et devient la chrysalide.

Pendant cette transformation, la chenille est très fragile.

C'est à l'intérieur de la chrysalide que le papillon se développe. Au bout de 10 jours, il est prêt à sortir.

Il est surprenant de découvrir la grande diversité de chrysalides. Il en existe de toutes formes, tailles et couleurs à travers le monde.



4ème étape : le papillon

Une fois le papillon prêt à sortir, il n'a besoin que de quelques secondes pour rompre l'enveloppe de sa chrysalide et s'en libérer.

Il reste immobile quelques temps puis s'envole à la recherche de fleurs pour se nourrir et d'un(e) amoureuxse pour que le cycle recommence.

Papillon Piéride du chou



A vous de jouer !

Colorie ton plus beau papillon :

